

ПРИНЯТО:
педагогическим советом
МБДОУ Алферьевского детского сада
протокол от 27 марта 2020 года № 4

УТВЕРЖДЕНО:
приказом по МБДОУ Алферьевскому
детскому саду
от 27 марта 2020 года № 17

ОТЧЕТ
о результатах самообследования
муниципального бюджетного дошкольного образовательного учреждения
Алферьевского детского сада
за 2019 год

село Алферьево

Содержание

Аналитическая часть

1	Общие сведения об образовательной организации	2
2	Система управления организацией	3
3	Образовательная деятельность	5
4	Внутренняя система оценки качества образования (ВСОКО)	8
5	Кадровое обеспечение	10
6	Учебно-методическое и библиотечно-информационное обеспечение	10

Результаты анализа показателей

7	Показатели деятельности	18
8	Общие выводы	21

1. Общие сведения об образовательной организации

Полное наименование МБДОУ	Муниципальное бюджетное дошкольное образовательное учреждение Алферьевский детский сад
Краткое наименование МБДОУ	МБДОУ Алферьевский детский сад
Юридический адрес	607578, Нижегородская область, Сеченовский район, село Алферьево, ул.Первомайская, д.11а
Фактический адрес	607578, Нижегородская область, Сеченовский район, село Алферьево, ул.Первомайская, д.11а
Адрес официального сайта	http://alferdsad.ucoz.ru
Электронная почта	alfdsad@mail.ru
Телефон	8(831)93-33-5-49
ФИО заведующего	Шагалова Марина Сергеевна
Информация об учредителе	Учредителем и собственником имущества Учреждения является Сеченовский муниципальный район. Функции и полномочия учредителя Учреждения, созданного на базе муниципального имущества Сеченовского муниципального района Нижегородской области, осуществляются администрацией Сеченовского муниципального района Нижегородской области в лице ее структурного подразделения-Управления образования, по делам молодежи и спорта

	администрации Сеченовского муниципального района Нижегородской области
Реквизиты лицензии на образовательную деятельность	серия 52Л01 № 000868, выдана Министерством образования Нижегородской области
Режим работы	Учреждение функционирует в режиме 5-дневной рабочей недели с двумя (суббота, воскресенье) выходными днями. Продолжительность рабочего дня Учреждения непосредственно предшествующего нерабочему праздничному дню, уменьшается на один час. Праздничные дни, установленные ТК РФ как нерабочие, являются выходными днями в Учреждении. Группа функционирует в режиме сокращенного дня-10 часов (с 7:30 до 17:30)
Взаимодействие с организациями-партнерами	<i>На договорной основе МБДОУ взаимодействует с:</i> -Филиал МБОУ Верхне-Талызинской СОШ-Алферьевская ОШ -Алферьевский дом культуры -Алферьевская детская библиотека -Алферьевский ФАП
Взаимодействие с органами исполнительной власти	-Администрацией Сеченовского муниципального района; -Сеченовской сельской администрацией; -Управлением образования, по делам молодежи и спорта администрации Сеченовского муниципального района

2. Система управления организацией

Органы управления ДОУ.

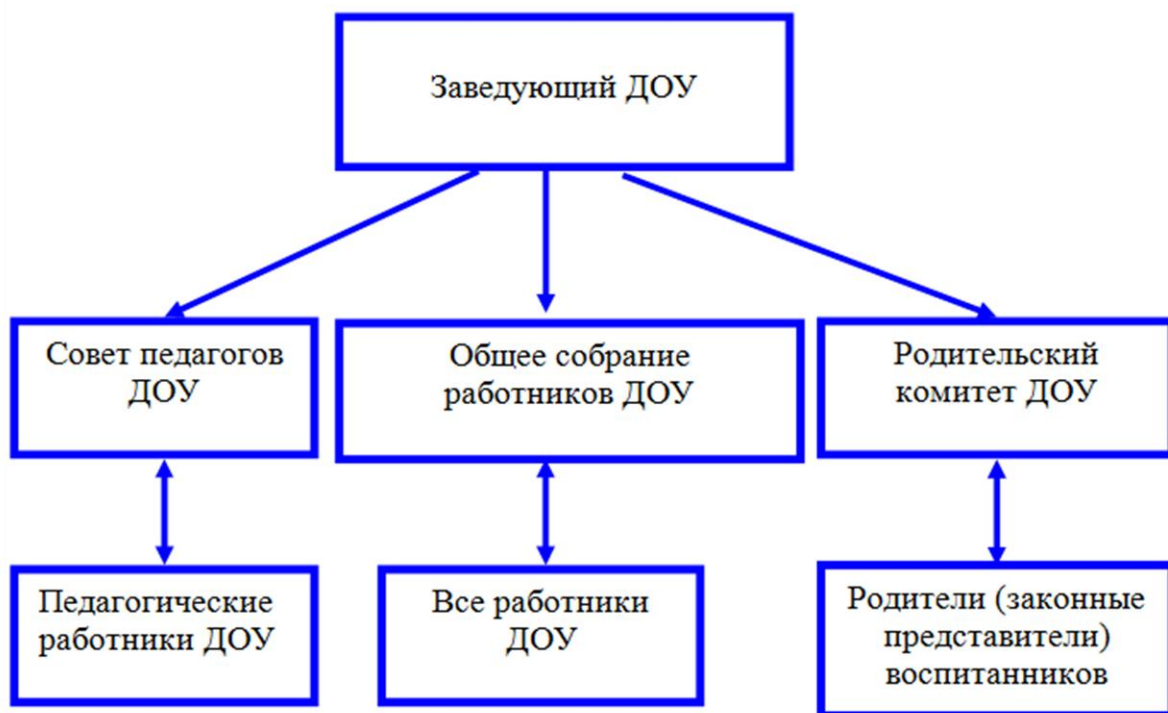
Управление в МБДОУ Алферьевском детском саду строиться на принципе единоначалия и самоуправления.

Органами управления МБДОУ являются: заведующий, общее собрание работников, педагогический совет, совет родителей.

Наименование органа	Функции
Заведующий	Контролирует работу и обеспечивает эффективное взаимодействие структурных подразделений детского сада, утверждает штатное расписание, отчетные документы детского сада, осуществляет общее руководство детским садом
Общее собрание	В состав Общего собрания входят все работники Учреждения. На заседание Общего собрания могут приглашаться

	представители Учредителя, общественных организаций, органов муниципального управления.
Педагогический совет	Определяет направление образовательной деятельности, Перспективы развития учреждения, способствует совершенствованию воспитательно - образовательного процесса в соответствии с требованиями современной науки и передовой практики. Принимая основные направления деятельности в организации образовательного процесса
Совет родителей	Родительский совет осуществляет совместную работу родительской общественности и МБДОУ по основным направлениям развития МБДОУ, по вопросам образования, воспитания, оздоровления и развития воспитанников.

Структура дошкольного образовательного учреждения



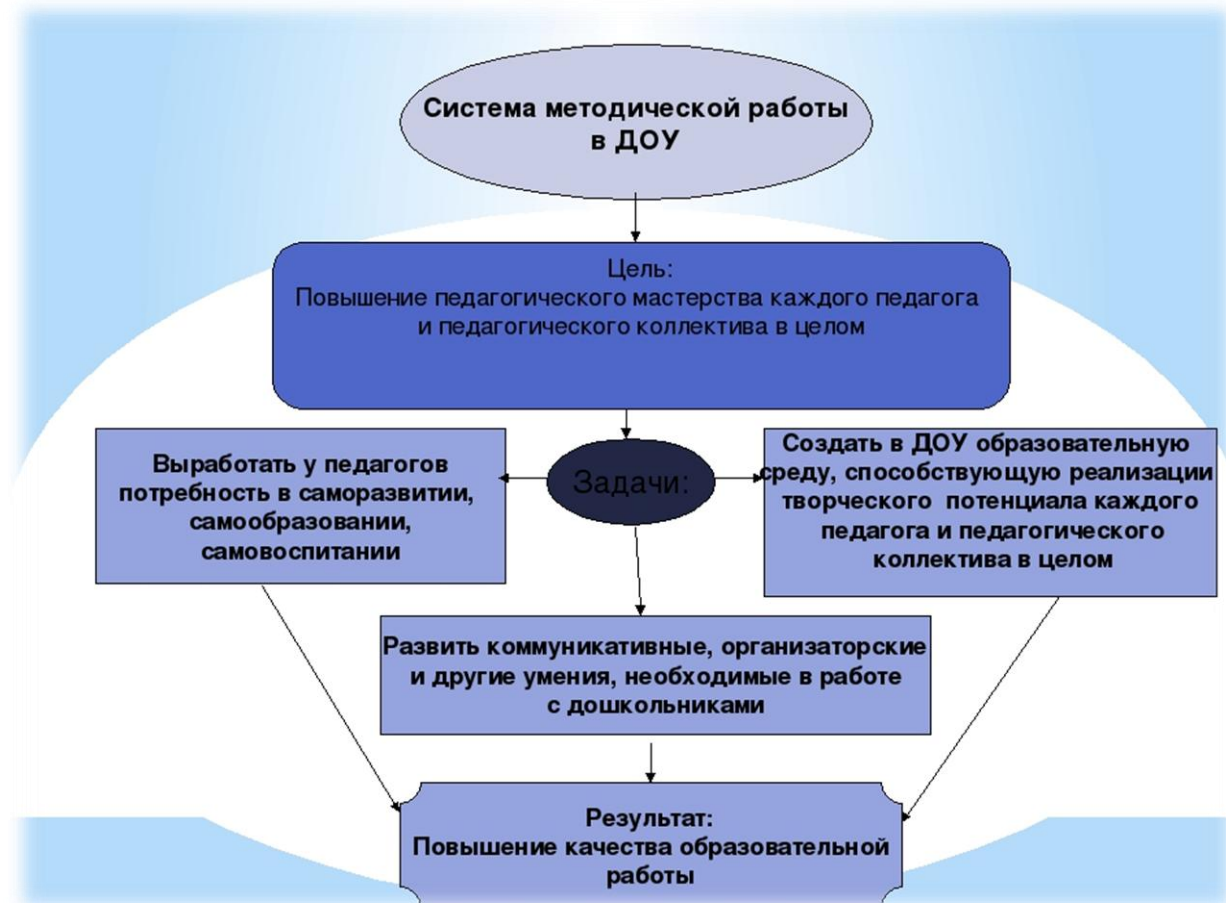
Структура, порядок формирования, срок полномочий и компетенция органов управления ДОУ, принятия ими решений устанавливаются Уставом ДОУ в соответствии с законодательством РФ. Деятельность коллегиальных органов управления осуществляется в соответствии с Положениями.

Система управления в ДОУ обеспечивает оптимальное сочетание традиционных и современных инновационных тенденций, что позволяет эффективно организовать образовательное пространство ДОУ.

Сведения о методической работе.

Задача заведующего дошкольного учреждения заключается в том, чтобы выработать систему, найти доступные и вместе с тем эффективные методы повышения педагогического мастерства.

Основными критериями эффективности методической работы, кроме результативных показателей (*уровня педагогического мастерства, активности воспитателей и др.*), являются характеристики самого методического процесса.



Структура управления ДОУ.

Первый уровень обеспечивает заведующий. Его главенствующее положение основано на принципе единоначалия и закреплено юридически в законе «Об образовании в РФ», в Уставе МБДОУ. Единоначалие предполагает организационно-управленческую деятельность одного лица – руководителя.

На втором уровне управление осуществляют воспитатели, музыкальный руководитель. На этом уровне заведующая осуществляет непосредственную реализацию управленческих решений через распределение обязанностей между административными работниками с учетом их подготовленности, опыта, а также структуры ДОУ.

Третий уровень управления осуществляют обслуживающий персонал. На этом уровне объектами управления являются дети и их родители.

3. Образовательная деятельность.

3.1. Документы, в соответствии с которыми ведется образовательная деятельность:

- Федеральный закон от 29.12.2012 года № 273-ФЗ «Об образовании в РФ»
- Приказ Минобрнауки России от 17.10.2013 года № 1155 «Об утверждении федерального государственного образовательного стандарта дошкольного образования»;
- Постановление Правительства России от 05.08.2013 года № 662 «Об осуществлении мониторинга системы образования»;
- Приказ Минобрнауки России от 14.06.2013 года № 462 «Об утверждении порядка проведения самообследования образовательной организацией»;
- Приказ Минобрнауки России от 10.12.2013 года № 1324 «Об утверждении показателей деятельности образовательной организации, подлежащей самообследованию»;
- Приказ Минобрнауки России от 15.12.2014 № 1547 «Об утверждении показателей, характеризующих общие критерии оценки качества образовательной деятельности организаций, осуществляющих образовательную деятельность»
- Приказ Минобрнауки РФ от 30.08.2013 года № 1014 «Об утверждении порядка организации и осуществления образовательной деятельности по основным общеобразовательным программам-образовательным программам дошкольного образования»
- СанПин 2.4.1.3049-13 «Санитарно-эпидемиологические требования к устройству, содержанию и организации режима работы дошкольных образовательных организаций»
- Устав МБДОУ Алферьевского детского сада.

3.2. Образовательная деятельность по основным образовательным программам дошкольного образования.

В МБДОУ функционирует одна разновозрастная группа общеразвивающей направленности.

Наименование программы: Основная образовательная программа дошкольного образования МБДОУ Алферьевского детского сада, разработанная на основе Основной образовательной программы дошкольного образования «От рождения до школы», под редакцией Н.Е. Вераксы, Т.С. Комаровой, М.А. Васильевой

Количество обучающихся по ООП ДО МБДОУ Алферьевском детском саду в 2019 году 28 человек.

Освоение воспитанниками ООП ДО анализируется по итогам педагогической диагностики, раскрывающей результаты освоения детьми программы по 5-ти образовательным областям (познавательное развитие, речевое развитие, социально-коммуникативное развитие, художественно-эстетическое развитие, физическое развитие).

3.3. МБДОУ функционирует в режиме пятидневной рабочей недели. Образовательная деятельность осуществляется в рамках 4 видов режимов дня воспитанников:

1. Режим дня воспитанников на холодный период года (в 2019 году-с 01.01 по 31.05, с 01.09 по 31.12)

2. Режим дня воспитанников на теплый период года (в 2019 году- с 01.06 по 31.08)

3. Режим дня воспитанников при ненастной погоде-дождь, сильный ветер, мороз

4. Режим дня воспитанников на адаптационный период (действует на период адаптации детей подгруппы раннего возраста, в 2019 году с 01.09. по 31.12).

В режиме дня подгрупп определено время для организованной образовательной деятельности (ООД).

Образовательный процесс строится на комплексно-тематическом принципе с учетом интеграции образовательных областей.

3.4. Результаты педагогической диагностики

Реализация Программы предполагает оценку индивидуального развития детей. Эта оценка проводится воспитателями ДОУ в каждой возрастной подгруппе в рамках педагогической диагностики. Педагогическая диагностика проводится в ходе наблюдений за деятельностью детей в спонтанной и специально-организованной деятельности. Результаты наблюдения воспитатели получают в естественной среде (в игровых ситуациях, в ходе режимных моментов, на занятиях). Материалы, полученные в процессе наблюдения, используются исключительно для решения следующих образовательных задач:

- индивидуализация образования;
- оптимизация работы с группой детей.

Результаты освоения детьми части, формируемой участниками образовательных отношений, оформляется в картах индивидуального развития ребенка 2 раза в год (3-4 неделя октября, 3-4 неделя апреля).

Таким образом педагоги видят, на что следует обращать особое внимание при планировании образовательной деятельности, как строить индивидуальную работу с детьми.

3.5. Воспитательная работа и ее направление

Кроме организованной образовательной деятельности, совместной деятельности педагогов с детьми и самостоятельной детской деятельности в центрах развития группы в 2019 году воспитательные задачи решались на следующих мероприятиях:

- развлечение ко Дню защиты детей
- открытое занятие «Флаг России», ко дню Российского флага
- экскурсии по родному селу
- день знаний
- концерт ко дню дошкольного работника
- осенний праздник «Что нам осень принесла»
- праздник для мам
- новогодний утренник
- спортивное развлечение с папами

- праздничное мероприятие к 8 марта
- праздник «Прощание с масленицей»
- торжественное мероприятие к 9 Мая, «Бессмертный полк»
- выпускной утренник
- тематические выставки детских работ.

Вывод: Образовательная деятельность в ДОУ обеспечивает развитие личности детей дошкольного возраста в различных видах общения и деятельности с учетом их возрастных, индивидуальных и физиологических особенностей.

4. Внутренняя система оценки качества (ВСОКО)

4.1. Внутренняя система оценки качества в МБДОУ осуществляется в соответствии со следующими нормативными документами:

- с Федеральным законом от 29.12.2012 года № 273-ФЗ «Об образовании в Российской Федерации»;
- приказом Минобрнауки России от 17.10.2013 года № 1155 «Об утверждении федерального государственного стандарта дошкольного образования»;
- постановление Правительства России от 05.08.2013 года № 662 «Об осуществлении мониторинга системы образования»;
- приказом Минобрнауки России от 14.06.2013 года № 462 «Об утверждении порядка проведения самообследования образовательной организацией»;
- приказом Минобрнауки России от 10.12.2013 года № 1324 «Об утверждении показателей деятельности образовательной организации, подлежащей самообследованию»;
- приказом Минобрнауки России от 15.12.2014 года № 1547 «Об утверждении показателей, характеризующих общие критерии оценки качества образовательной деятельности организаций, осуществляющих образовательную деятельность»;
- устав МБДОУ
- положение о внутренней системе оценки качества образования МБДОУ Алферьевского детского сада

4.2. Мониторинг качества образовательной деятельности

Воспитательно-образовательная работа велась в соответствии с программным обеспечением при тесном взаимодействии педагогов ДОУ. Работа осуществлялась с учетом годового плана. В соответствии с этим проводились интегрированные занятия, итоговые мероприятия по комплексно-тематическому плану, спортивные и музыкальные развлечения и праздники. Организованные формы обучения проводились на основе расписания организованной образовательной деятельности, с учетом возрастных особенностей детей и в соответствии с требованиями нормативных документов. В течение года продолжалась работа по укреплению здоровья детей. Большое внимание уделялось организации режимных процессов в течение дня в разных возрастных подгруппах, для этого со стороны администрации проводился систематический и персональный контроль в целях своевременного

устранения и оказания оперативной помощи воспитателям, испытывающим затруднения в решении различных проблем.

В результате проводимой работы дети всех возрастных подгрупп хорошо усвоили навыки самообслуживания и взаимопомощи, культуры поведения, личной гигиены.

Для повышения педагогической культуры родителей оформлены памятки по закаливанию, имеется карта физического развития детей, имеются памятки по профилактике ОРЗ и других вирусных инфекций. Согласно годовому плану проводились родительские собрания, заседания Совета родителей.

С сотрудниками, родителями и детьми регулярно проводилась санитарно-просветительная работа. Была представлена стендовая информация "Уголок здоровья" с рекомендациями для родителей об организации рационального питания, физкультурно-оздоровительной работе в семье, методах закаливания, профилактике вредных привычек и т.д. Так же информация размещалась на страничке сайта ДООУ.

В течение учебного года воспитатели реализовали комплекс средств организации двигательной активности детей: физкультурные занятия, утренняя гимнастика, гимнастика после сна, ароматерапия (луковые и чесночные букетики), закаливание солнцем, воздухом и водой, дыхательная, пальчиковая гимнастики, гимнастика для глаз, физкультурные досуги и праздники.

Фельдшер Пименова Т.М. систематически проводила санитарно-просветительскую работу с сотрудниками, осуществлялся контроль за организацией закаливающих мероприятий, ежемесячно проводился анализ заболеваемости детей с предоставлением отчетов на педагогических Советах, подробный мониторинг питания.

Вывод: таким образом, наблюдается увеличение числа пропусков дней по болезни, количество часто болеющих детей.

В детском саду отсутствуют случаи детского травматизма.

Состояние уровня удовлетворенности родителей (законных представителей) качеством образования в МБДОУ:

В период с 1 по 19 апреля в МБДОУ проводилось анкетирование родителей на предмет оценки качества предоставляемой муниципальной услуги «Предоставление общедоступного бесплатного дошкольного образования». В анкетировании приняли участие 20 родителей, получены следующие результаты:

- устраивает качество образовательных услуг-98%,
- устраивают условия, созданные в помещении МБДОУ-98%
- устраивает качество обеспечения здоровья и безопасности детей-92%
- устраивает качество питания, предоставляемого детям в МБДОУ-99%

На основании данных анкетирования родителей (законных представителей) можно отметить высокую степень удовлетворенности качеством предоставляемых услуг.

5. Кадровое обеспечение МБДОУ

Детский сад укомплектован педагогами на 100% согласно штатному расписанию. Всего педагогических работников -2.

Соотношение воспитанников, приходящих на одного взрослого:

-воспитанники/педагоги-14/1

-воспитанники/все сотрудники-6/1

Все педагоги имеют высшее образование, стаж работы более 15 лет, один педагог имеет первую квалификационную категорию.

<i>Должность (количество ставок)</i>	<i>Ф.И.О.</i>	<i>Образование</i>	<i>Категория</i>
Заведующий (1 ставка)	Шагалова Марина Сергеевна	Средне- специальное	Соответствие занимаемой должности
Воспитатель (1 ставка) Музыкальный руководитель (0,25 ставка)	Каняшкина Марина Сергеевна	Высшее	Первая квалификационная категория
Воспитатель (1 ставка)	Сурнина Оксана Михайловна	Высшее	-
Помошник воспитателя (1 ставка)	Ширшова Ирина Ивановна	Среднее	-
Повар (1 ставка) Прачка (0,25 ставка)	Силкина Нина Ивановна	Среднее	4 разряд
Раб. По обсл.здания (0,5 ставка)	Сидоров Александр Павлович	Среднее	-

6. Учебно-методическое и библиотечно-информационное обеспечение

Перечень средств обучения МБДОУ Алферьевского детского сада.

Образовательная область «Социально-коммуникативное развитие»

- Атрибуты для сюжетно-ролевых игр: «Семья», «Кухня», «Больница»

- Куклы –младенцы(мальчик, девочка)
- Куклы разных размеров
- Наборы игрушек, изображающих животных с детёнышами.
- Фигурки животных, деревьев мелкие.
- Кроватки, коляска для куклы, постельные принадлежности для них
- Машины, грузовые и легковые, (01,02, автомобили спецназначения)
- Мебель крупного размера (стол, стул, кровать, сундук) для игры с куклами.
- Принадлежности для мытья куклы (ванночка, кувшин, губка, полотенце
- Посуда кухонная, чайная, столовая (пластмассовая)
- Одежда для сюжетных игр: халаты для врача и продавца, кепка для шофёра, косынки, фартуки и др.
- Предметы-заместители: строительный, бросовый и природный материал, коробки, пластмассовые кубики, линолеума, ткани, поролона, палочки, верёвки, и др.
- Реальные предметы: сумка, бинокль, телефон, весы.
- Дорожные знаки
- Набор детских бытовых инструментов
- Зеркало
- Игрушки-двигатели (машины)
- Качалки «Жираф»
- Набор «Маленький доктор»
- Альбомы «Наши папы защитники отечества», «Правила дорожного движения», «Я и моя семья», «Село Алферьево», «Хорошо у нас в саду».
- Картинки «Игрушки»

Образовательная область «Речевое развитие»

- Книжный уголок.
- Предметные картинки с изображением диких и домашних животных и их детёнышей, фруктов, овощей, деревьев, грибов, спец. машин и др.
- Картинки с последовательностью одевания, умывания.
- Картинка для рассматривания «Кошка с котятами».
- Картинки по развитию речи «Мама накрывает на стол», «Куклы собираются гулять» и др.
- Книжки – игрушки из картона.
- Буквы на магнитной основе.
- Серия Играем в сказку «Репка», «Курочка ряба», «Три поросенка».
- Плакаты: «Алфавит», «Азбука».
- Пальчиковый театр «Руковичка», «Заюшкина избушка».
- Аудиозаписи: голоса птиц, весёлая и грустная музыка, детские песни с доступным содержанием.

Образовательная область «Познавательное развитие»

Ознакомление с предметным окружением и социальным миром.

- Серия мир в картинках:
 - «Бытовая техника»
 - «Космос»

- Серия «Расскажите детям о...»
 - «О транспорте»
 - «О рабочих инструментах»
 - «О специальных машинах»
- Лото «Профессии».
- Альбом «Профессии»
- Картинки «Земной, водный и воздушный транспорт».
- Дидактические игры: «Угадай по форме», «Соедини картинку».
- Ознакомление с миром природы.
- Инструменты для ухода за растениями: лейка, тряпочка, палочка для рыхления и др. Уход проводится по индивидуальным поручениям под контролем взрослого.
- Огород на окне: осень - бархатцы, астры с клумбы, зима- луковичные /лук/ и крупносеменные /бобы, горох/, овёс, апрель – ветка тополя, берёзы, черёмухи
- Календарь природы /времена года,/
- Дидактические игры: «Ботаническое лото», «Чей малыш», «Мир растений», «Что в корзину, а что в вазу», «Накорми и посели зверей», «Ягоды, грибы, кустарники», «Кто где живет?», «На лесной полянке», «Окружающий мир».
- Макеты: «Домашние животные», «Животные жарких стран».
- Картинки с изображением строения растения: корень, стебель, лист, цветок, плод.
- Бросовый и природный материал для экспериментирования: нетонущие мячи, губки, лейки, резиновые игрушки с дырочкой, камушки, ракушки, оборудование для игр с песком, водой, снегом, формочки, ведёрки /из них одно- с дырочкой на дне/, краски для окрашивания воды и снега, мыльные пузыри, ножницы, мягкая цветная бумага, плавающие и тонущие предметы
- Пластмассовые тазы, ванночки, подносы разных размеров
- Чистый просеянный песок
- Специальный стол с углублениями для поддонов (для воды, песка, земли, фасоли, ракушек, риса, камешков и др.)
- Прозрачные ёмкости с доступной маркировкой для хранения сыпучих материалов (манка, песок, рис, фасоль, горох).
- Фартуки, нарукавники.
- Муляжи фруктов и овощей
- Мелкие игрушки из разного материала, изображающие животных.
- Серия «Мир в картинках»
 - «Животные» (Домашние питомцы)
 - «Насекомые»
 - «Собаки» (Друзья и помощники)
 - «Домашние животные»
 - «Животные средней полосы»
 - «Деревья и листья»
 - «Цветы»

- «Овощи»
- Серия «Расскажите детям о...»
 - «О деревьях»
 - «О грибах»
 - «О морских обитателях»
 - «О хлебе»
 - «О лесных животных»
 - «О фруктах»
 - «О еде»
- Плакаты:
 - «Домашние птицы»
 - «Животные Африки»
 - «Птицы средней полосы России»
 - «Птицы»
 - «Уголок дежурных по природе»
 - «Время и времена года»
- Альбомы:
 - «Перелетные птицы»
 - «Домашние птицы и животные»
 - «Комнатные растения»
 - «Водный мир и рыбки аквариума»
 - «Дикие животные»
- Комнатные растения.
 - Фикус
 - Фиалка
 - Хлорофитум
 - Циперус
 - Герань
 - Сансевиерия
 - Каланхоэ
 - Спатифиллум

Формирование элементарных математических представлений

- Счётная лесенка с десятью ступеньками
- Карточки с изображением различного количества предметов
- Мелкий счётный материал
- Наборы геометрических фигур
- Наборы полосок по длине и ширине
- Обручи двух размеров основных цветов
- Картинки с изображением времён года
- Дидактические игры: «Лото», «Домино», «Кубики», «Разрезные картинки», «Цвета», «Подбери фигуру», «Кому какая форма», «Почини одеяло», «Рыбки в аквариуме»
- Мозаика
- Плакаты:
 - «Счет до 10»
 - «Сложение»

-«Вычетание»

Центр строительно-конструктивных игр

- Конструктор типа Лего
- Настольный конструктор (кубики, бруски)
- Машины разных размеров, грузовые и легковые

Образовательная область «Художественно-эстетическое развитие»

- Стенд для детских работ.
- Материалы для рисования: фломастеры, карандаши, мелки, бумага разных цветов и подносы для бумаги, рулоны обоев, ткань, ножницы, трафареты, кисти мягкие круглые, щетинные, подставки и салфетки для кистей, салфетки из ткани.
- Материалы для лепки: пластилин, доски, пластмассовые вёдра для глины.
- Материалы для аппликации: бумага цветная и белая, ножницы, клей
- Музыкальные инструменты: беззвучные игрушки-инструменты (балалайки), погремушки, дудка, бубны, пианино.
- Театр настольный, театры по знакомым сказкам.
- Пальчиковый театр «Заюшкина избушка», «Рукавичка».
- Настольная ширма, напольная ширма.
- Зеркало.
- Серия «Мир в картинках»
 - «Дымковская игрушка»
 - «Хохлома»
- Альбом «Городецкая роспись, хохлома, гжель, дымка»
- Серия «Расскажи детям о...»
 - «О музыкальных инструментах»

Образовательная область «Физическое развитие»

- Мелкий спортивный инвентарь: кубики, кегли, мячи разных размеров и фактуры и др. (резиновые d=20-25, 6-8, надувные d=30-40 см)
- Верёвка, шнур 5 м
- Оборудование для метание в горизонтальную цель- корзина, мешочки 150-200 г.; на дальность -мячи мелкие.
- Ростомер /с предметными обозначениями/
- Палки гимнастические 75-80 см
- Обручи круглые d= 55-65, 100 см,
- Шведская стенка
- Кольцеброс
- Гимнастическая скамейка
- Скакалки
- Модуль детский
- Плакаты «Зимние виды спорта», «Летние виды спорта».
- Тренажер «Велосипед»

Технические средства обучения

- Компьютер в сборе (с выходом в локальную сеть интернет)
- Принтер
- Магнитофон

- Микросистема
- Цифровая фотокамера

1. Веракса Н.Е., Комарова Т.С., Васильева М.А. Примерная общеобразовательная программа дошкольного образования «От рождения до школы». - М., 2014.

2. Веракса Н.Е., Комарова Т.С., Васильева М.А. Примерно комплексно-тематическое планирование к программе «От рождения до школы» Вторая младшая группа. 2016г.

3. Веракса Н.Е., Комарова Т.С., Васильева М.А. Примерно комплексно-тематическое планирование к программе «От рождения до школы» Средняя группа. 2016г.

4. Веракса Н.Е., Комарова Т.С., Васильева М.А. Примерно комплексно-тематическое планирование к программе «От рождения до школы» Старшая группа. 2016г.

5. Веракса Н.Е., Комарова Т.С., Васильева М.А. Примерное комплексно-тематическое планирование по программе «От рождения до школы» Подготовительная группа. - Мозайка-Синтез., 2015.

Хрестоматии

1. Ильчук Н.П. и др. Хрестоматия для дошкольников 2-4 года. Пособия для воспитателей детского сада и родителей. АСТ, 1998г.

2. Ильчук Н.П. и др. Хрестоматия для дошкольников 4-5 лет. Пособия для воспитателей детского сада и родителей. АСТ, 1998г.

3. Ильчук Н.П. и др. Хрестоматия для дошкольников 5-7 лет. Пособия для воспитателей детского сада и родителей. АСТ, 1998г.

Образовательная область	Направление	Методическое пособие
Социально - коммуникативное развитие	Социализация, развитие общения, нравственное воспитание.	Буре Р.С., Социально-нравственное воспитание дошкольников (3-7 лет). Петрова В.И., Стульник Д. Этические беседы с детьми 4-7 лет.
	Ребенок в семье и сообществе.	
	Самообслуживание, самостоятел	Куцакова Л.В. Трудовое воспитание в детском саду: Для занятий с детьми 3-7 лет

	бная, трудовое воспитание.	
	Формирова ние основ безопасност и.	Белая К.Ю.Формирование основ безопасности у дошкольников (3-7 лет). Саулина Т.Ф. Знакомим дошкольников с правилами дорожного движения (3-7 лет) Белая К.Ю. Формирование основ безопасности у дошкольников (2-7 лет).
развитие	Формирова ние элементарн ых математиче ских представлен ий.	Помораева И.А.,Позина В.А.Формирование элементарных математических представлений. Вторая группа раннего возраста (2-3 года). Помораева И.А.,Позина В.А.Формирование элементарных математических представлений. Младшая группа (3-4 года). Помораева И.А.,Позина В.А.Формирование элементарных математических представлений. Средняя группа (4-5 лет). Помораева И.А.,Позина В.А.Формирование элементарных математических представлений. Подготовительная к школе группа (6-7 лет)
	Развитие познаватель но- исследовате льской деятельност и.	Веракса Н.Е., Веракса А.Н. Познавательно-исследовательская деятельность дошкольников. Веракса Н.Е. Галимов О.Р. Познавательно-исследовательская деятельность дошкольников. (4-7 лет)
Познавательное	Ознакомлен ие с предметны м и социальным окружением .	Дыбина О.В. Ознакомление с предметным и социальным окружением. Младшая группа (3-4 года) Дыбина О.В. Ознакомление с предметным и социальным окружением. Средняя группа (4-5 лет) Дыбина О.В. Ознакомление с предметным и социальным окружением. Старшая группа (5-6 лет) Дыбина О.В. Ознакомление с предметным и социальным окружением. Подготовительная к школе группа (6-7 лет) Павлова Л.Ю. Сборник дидактических игр по ознакомлению с окружающим миром. (4-7 лет)

	Ознакомление с миром природы.	Соломенникова О.А. Ознакомление с природой в детском саду. Вторая группа раннего возраста (2-3 года). Соломенникова О.А. Ознакомление с природой в детском саду. Младшая группа (3-4 года). Соломенникова О.А. Ознакомление с природой в детском саду. Средняя группа (4-5 лет). Соломенникова О.А. Ознакомление с природой в детском саду. Старшая группа(5-6 лет). Соломенникова О.А. Ознакомление с природой в детском саду. Подготовительная к школе группа (6-7 лет).
--	-------------------------------	--

Речевое развитие	Речевое развитие.	Гербова В.В. Развитие речи в детском саду. Вторая группа раннего возраста.(2-3 года) Гербова В.В. Развитие речи в детском саду. Младшая группа.(3-4 года) Гербова В.В. Развитие речи в детском саду. Средняя группа.(4-5 лет) Гербова В.В. Развитие речи в детском саду. Старшая группа.(5-6 лет) Гербова В.В. Развитие речи в детском саду. Подготовительная к школе группа.(6-7 лет)
------------------	-------------------	---

Художественно-эстетическое развитие	Изобразительная деятельность.	Комарова Т.С.Изобразительная деятельность в детском саду. Младшая группа(3-4 года) Комарова Т.С.Изобразительная деятельность в детском саду. Средняя группа.(4-5 лет) Комарова Т.С.Изобразительная деятельность в детском саду. Старшая группа.(5-6 лет) Комарова Т.С.Изобразительная деятельность в детском саду. Подготовительная к школе группа.(6-7 лет)
-------------------------------------	-------------------------------	---

	Приобщение к искусству.	
--	-------------------------	--

Физическое развитие	Физическая культура.	Пензулаева Л.И. Физическая культура в детском саду. Младшая группа.(3-4 года) Пензулаева Л.И. Физическая культура в детском саду. Средняя группа.(4-5 лет) Пензулаева Л.И. Физическая культура в детском саду. Старшая группа.(5-6 лет) Пензулаева Л.И. Физическая культура в детском саду. Подготовительная к школе группа.(6-7 лет) Пензулаева Л.И. Оздоровительная гимнастика. Комплексы упражнений. (3-7 лет) Степаненкова Э.Я. Сборник подвижных игр. (2-7 лет)
---------------------	----------------------	---

7. Показатели деятельности

ПОКАЗАТЕЛИ ДЕЯТЕЛЬНОСТИ ДОШКОЛЬНОЙ ОБРАЗОВАТЕЛЬНОЙ ОРГАНИЗАЦИИ, ПОДЛЕЖАЩЕЙ САМООБСЛЕДОВАНИЮ

№ п/п	Показатели	Единица измерения
1.	Образовательная деятельность	
1.1	Общая численность воспитанников, осваивающих образовательную программу дошкольного образования, в том числе:	28
1.1.1	В режиме полного дня (8 - 12 часов)	28
1.1.2	В режиме кратковременного пребывания (3 - 5 часов)	0
1.1.3	В семейной дошкольной группе	0
1.1.4	В форме семейного образования с психолого-педагогическим сопровождением на базе дошкольной образовательной организации	0
1.2	Общая численность воспитанников в возрасте до 3 лет	2
1.3	Общая численность воспитанников в возрасте от 3 до 8 лет	26
1.4	Численность/удельный вес численности воспитанников в общей численности воспитанников, получающих услуги присмотра и ухода:	28/100%
1.4.1	В режиме полного дня (8 - 12 часов)	28/100%
1.4.2	В режиме продленного дня (12 - 14 часов)	0/0%
1.4.3	В режиме круглосуточного пребывания	0/0%
1.5	Численность/удельный вес численности воспитанников с ограниченными возможностями здоровья в общей	0/0%

	численности воспитанников, получающих услуги:	
1.5.1	По коррекции недостатков в физическом и (или) психическом развитии	0/0%
1.5.2	По освоению образовательной программы дошкольного образования	0/0%
1.5.3	По присмотру и уходу	0/0%
1.6	Средний показатель пропущенных дней при посещении дошкольной образовательной организации по болезни на одного воспитанника	13
1.7	Общая численность педагогических работников, в том числе:	2
1.7.1	Численность/удельный вес численности педагогических работников, имеющих высшее образование	1/50%
1.7.2	Численность/удельный вес численности педагогических работников, имеющих высшее образование педагогической направленности (профиля)	2/100%
1.7.3	Численность/удельный вес численности педагогических работников, имеющих среднее профессиональное образование	0/0%
1.7.4	Численность/удельный вес численности педагогических работников, имеющих среднее профессиональное образование педагогической направленности (профиля)	0/0%
1.8	Численность/удельный вес численности педагогических работников, которым по результатам аттестации присвоена квалификационная категория, в общей численности педагогических работников, в том числе:	1/50%
1.8.1	Высшая	0/0%
1.8.2	Первая	1/50%
1.9	Численность/удельный вес численности педагогических работников в общей численности педагогических работников, педагогический стаж работы которых составляет:	2/100%
1.9.1	До 5 лет	0/0%
1.9.2	Свыше 30 лет	1/50%
1.10	Численность/удельный вес численности педагогических работников в общей численности педагогических работников в возрасте до 30 лет	0/0%
1.11	Численность/удельный вес численности педагогических работников в общей численности педагогических работников в возрасте от 55 лет	1/50%

1.12	Численность/удельный вес численности педагогических и административно-хозяйственных работников, прошедших за последние 5 лет повышение квалификации/профессиональную переподготовку по профилю педагогической деятельности или иной осуществляемой в образовательной организации деятельности, в общей численности педагогических и административно-хозяйственных работников	2/100%
1.13	Численность/удельный вес численности педагогических и административно-хозяйственных работников, прошедших повышение квалификации по применению в образовательном процессе федеральных государственных образовательных стандартов в общей численности педагогических и административно-хозяйственных работников	2/100%
1.14	Соотношение "педагогический работник/воспитанник" в дошкольной образовательной организации	1/14
1.15	Наличие в образовательной организации следующих педагогических работников:	
1.15.1	Музыкального руководителя	да
1.15.2	Инструктора по физической культуре	нет
1.15.3	Учителя-логопеда	нет
1.15.4	Логопеда	нет
1.15.5	Учителя-дефектолога	нет
1.15.6	Педагога-психолога	нет
2.	Инфраструктура	нет
2.1	Общая площадь помещений, в которых осуществляется образовательная деятельность, в расчете на одного воспитанника	13,10 кв. м
2.2	Площадь помещений для организации дополнительных видов деятельности воспитанников	37,12 кв. м
2.3	Наличие физкультурного зала	нет
2.4	Наличие музыкального зала	нет
2.5	Наличие прогулочных площадок, обеспечивающих физическую активность и разнообразную игровую деятельность воспитанников на прогулке	да

8. Общие выводы.

ВЫВОДЫ:

анализ деятельности ДООУ, проведённый в рамках самообследования показал следующее:

1. МБДООУ Алферьевский детский сад обеспечен кадрами, в том числе педагогическими на 100%. Педагоги систематически повышают свою квалификацию, через курсовую подготовку и аттестацию на квалификационную категорию. Так в 2016-2017 учебном году 1 воспитатель получила первую квалификационную категорию. Это определяет тенденцию к повышению уровня профессионального мастерства педагогов.

Задача коллектива ДООУ – аттестация на первую квалификационную категорию еще одного воспитателя.

2. На протяжении работы ДООУ отсутствуют случаи серьёзного детского травматизма. Истекший год не исключение. Снижено количество несчастных случаев с детьми дома.

3. Анализ детской заболеваемости за год обнаруживает снижение. Более чем на 50% уменьшилось количество часто болеющих детей.

4. Стабильно высоким остаётся количество пропусков детьми не связанных с болезнью, т.е. без существенных причин. Следует продолжать работу по устранению пропусков детей без причины.

5. Организация питания обучающихся ещё один тщательно анализируемый вопрос. В ДООУ организовано 4-х разовое питание, в соответствии с утверждённым циклическим десятидневным меню. Договор на централизованную поставку свежих продуктов для детского питания заключен с Нижегородской фирмой «Логистическая компания». Основной задачей в учебном году ставилось – уделять больше внимания вопросам мотивации детей на правильное питание, организации культуры приёма пищи, развитие общения с детьми о вкусной и здоровой пище. В марте 2019 года в ДООУ прошёл контроль питания, организованный Советом родителей. Комиссия сделала вывод – питание в детском саду соответствует требованиям САНПиНа, натуральные нормы всегда выполняются, готовая пища вкусная и калорийная, условия приёма пищи детьми и эстетика подачи готовых блюд хорошая.

6. Результатами педагогической диагностики подтверждается хорошая организация образовательной деятельности. По всем 5-ти образовательным областям обнаруживается рост показателей детского развития. Следует уделить особое внимание ОО Художественно-эстетическое развитие, здесь самые низкие диагностические показатели. Необходимо развивать индивидуализацию образовательного процесса, детскую самобытную игру и организовать работу с одарёнными детьми.

7. Организация безопасных условий пребывания детей в ДООУ одно из приоритетных направлений нашей деятельности. Регулярно проводятся проверки надзорными органами. Нарушений действующего законодательства, по итогам проверок не выявлено.

В ДОУ применяются все необходимые меры по соблюдению санитарно-гигиенических требований и требований пожарной безопасности, деятельность организована в соответствии с заявленной лицензией.

