

Муниципальное бюджетное дошкольное образовательное учреждение  
Алферьевский детский сад

УТВЕРЖДАЮ:  
Заведующий МБДОУ  
Алферьевского детского сада  
 / М.С.Шагалова/  
Приказ № 10 от 23.03.2021г.

СОГЛАСОВАНО:  
Педагогическим советом  
Протокол № 3 от 22.03.2021г.

**Отчет о результатах самообследования**  
МБДОУ Алферьевского детского сада  
за 2020 год

Процедура самообследования Муниципального бюджетного дошкольного образовательного учреждения Алферьевского детского сада регулируют следующие нормативные документы:

- Федеральный закон «Об образовании в Российской Федерации» от 29 декабря 2012 года № 273-ФЗ (ст.28 п.3,13 ст.29 п.3)
- Постановление Правительства Российской Федерации № 582 от 10.07.2013г. «Об утверждении Правил размещения на официальном сайте образовательной организации в информационно-телекоммуникативной сети «Интернет» и обновлении информации об образовательной организации»
- Приказ Рособрнадзора от 14.08.2020 № 831 «Об утверждении требований к структуре официального сайта образовательной организации в информационно-телекоммуникативной сети «Интернет и формату предоставления информации».
- Приказ Минобрнауки РФ от 14 июня 2013г. № 462 г.Москва «Об утверждении Порядка проведения самообследования образовательной организацией».
- Приказ Минобрнауки РФ от 10.12.2013 года № 1324 «Об утверждении показателей деятельности образовательной организации, подлежащей самообследованию».
- Приказ о порядке подготовки и организации проведения самообследования

Информационная открытость образовательной организации определена ст.29 Федерального закона от 29.12.2012г. № 273 ФЗ «Об образовании в Российской Федерации» пунктом 3.

Правилами размещения на официальном сайте образовательной организации и информационно-телекоммуникативной сети «Интернет» и обновления об образовательной организации, утвержденных Постановлением правительства Российской Федерации от 10.07.2013г. № 582.

Отчет о результатах самообследования Муниципального бюджетного дошкольного образовательного учреждения Алферьевского детского сада составлен комиссией в составе:

Заведующий Шагалова М.С.

Воспитатель Коняшкина М.С.

Воспитатель Легошина Е.А.

**Цель самообследования:**

Обеспечение доступности и открытости информации о состоянии развития учреждения на основе анализа показателей, установленных федеральным органом исполнительной власти, а также подготовка отчета о результатах самообследования.

**Задачи самообследования:**

- получение объективной информации о состоянии образовательного процесса в образовательной организации;
- выявление положительных и отрицательных тенденций в образовательной деятельности;

- установление причин возникновения проблем и поиск их устранения.
- В процессе самообследования проводится оценка:**
- образовательной деятельности;
  - системы управления организацией;
  - содержания и качества образовательного процесса организации;
  - качества кадрового, программно-методического обеспечения, материально технической базы;
  - функционирования внутренней системы оценки качества образования;
  - функционирования внутренней системы качества образования;
  - анализ показателей деятельности учреждения, подлежащей самообследованию.

## 1. Аналитическая часть

### 1.1. Общие сведения об образовательной организации

<b>Полное наименование МБДОУ</b>	Муниципальное бюджетное дошкольное образовательное учреждение Алферьевский детский сад
<b>Краткое наименование МБДОУ</b>	МБДОУ Алферьевский детский сад
<b>Тип</b>	Тип: муниципальное бюджетное учреждение
<b>Организационно-правовая форма</b>	Образовательное учреждение
<b>Юридический адрес</b>	607578, Нижегородская область, Сеченовский район, село Алферьево, ул.Первомайская, д.11а
<b>Фактический адрес</b>	607578, Нижегородская область, Сеченовский район, село Алферьево, ул.Первомайская, д.11а
<b>Адрес официального сайта</b>	<a href="http://alferdsad.ucoz.ru">http://alferdsad.ucoz.ru</a>
<b>Электронная почта</b>	alfdsad@mail.ru
<b>Телефон</b>	8(831)93-33-5-49
<b>ФИО заведующего</b>	Шагалова Марина Сергеевна
<b>Информация об учредителе</b>	Учредителем и собственником имущества Учреждения является Сеченовский муниципальный район. Функции и полномочия учредителя Учреждения, созданного на базе муниципального имущества Сеченовского муниципального района Нижегородской области, осуществляются администрацией Сеченовского муниципального района Нижегородской области в лице ее структурного подразделения-Управления образования, по делам молодежи и спорта

	администрации Сеченовского муниципального района Нижегородской области
<b>Реквизиты лицензии на образовательную деятельность</b>	серия 52Л01 № 000868, выдана Министерством образования Нижегородской области
<b>Режим работы</b>	Учреждение функционирует в режиме 5-дневной рабочей недели с двумя (суббота, воскресенье) выходными днями. Продолжительность рабочего дня Учреждения, непосредственно предшествующего нерабочему праздничному дню, уменьшается на один час. Праздничные дни, установленные ТК РФ как нерабочие, являются выходными днями в Учреждении. Группа функционирует в режиме сокращенного дня-10 часов (с 7:30 до 17:30)

## 1.2. Организационно-правовое обеспечение деятельности образовательного учреждения

<i>Наличие свидетельств</i>	
О внесении записи в Единый государственный реестр юридических лиц	серия 52 № 004109663 от 03 октября 2011 года
О постановке на учет в налоговом органе юридического лица, образованного в соответствии с законодательством РФ по месту нахождения на территории РФ	зарегистрировано 52 № 004544680 от 03 октября 2011 года
<i>Наличие документов о создании образовательного учреждения</i>	
Наличие и реквизиты Устава образовательного учреждения	Устав утвержден Распоряжением администрации Сеченовского муниципального района Нижегородской области от 06.04.2015 года № 220-р
<i>Наличие локальных актов образовательного учреждения</i>	
В части содержания образования, организации образовательного процесса	<ul style="list-style-type: none"> <li>• коллективный договор</li> <li>• правила внутреннего трудового распорядка</li> <li>• положение об общем собрании трудового коллектива</li> <li>• положение о педагогическом совете</li> <li>• положение об организации режима дня</li> <li>• порядок приема на обучение по образовательным программам дошкольного образования</li> </ul>

*Перечень лицензий на право ведения образовательной деятельности*  
Лицензия на право осуществления образовательной деятельности, серия 52Л01 №0000868 регистрационный номер № 11355 от 21 декабря 2012 года

**Вывод:** ДООУ зарегистрировано и функционирует в соответствии с нормативными документами в сфере образования Российской Федерации.

### 1.3. Структура образовательного процесса и система управления

#### Органы управления ДООУ.

Управление в МБДОУ Алферьевском детском саду осуществляется в соответствии с действующим законодательством Российской Федерации с учетом особенностей, установленных статьей 26 Федерального закона «Об образовании в Российской Федерации» от 29.12.2012 года № 273-ФЗ.

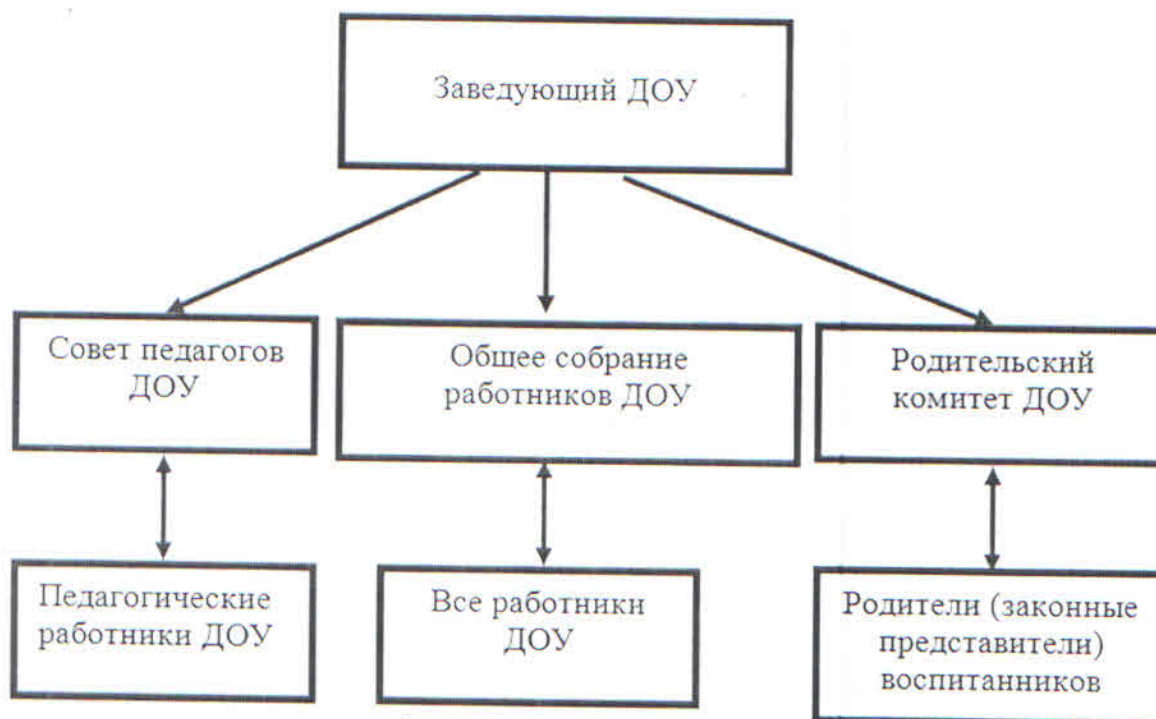
Функции и полномочия Учредителя осуществляет Управление образования, по делам молодежи и спорта администрации Сеченовского муниципального района Нижегородской области.

Общее руководство Учреждением осуществляет руководитель-заведующий М.С.Шагалова

В ДООУ сформированы коллегиальные органы управления:

Наименование органа	Функции
Общее собрание трудового коллектива	В состав Общего собрания входят все работники Учреждения. На заседание Общего собрания могут приглашаться представители Учредителя, общественных организаций, органов муниципального управления.
Педагогический совет	Определяет направление образовательной деятельности, Перспективы развития учреждения, способствует совершенствованию воспитательно - образовательного процесса в соответствии с требованиями современной науки и передовой практики. Принимая основные направления деятельности в организации образовательного процесса
Совет родителей	Родительский совет осуществляет совместную работу родительской общественности и МБДОУ по основным направлениям развития МБДОУ, по вопросам образования, воспитания, оздоровления и развития воспитанников.

## Структура дошкольного образовательного учреждения



Структура, порядок формирования, срок полномочий и компетенция органов управления ДООУ, принятия ими решений устанавливаются Уставом ДООУ в соответствии с законодательством РФ. Деятельность коллегиальных органов управления осуществляется в соответствии с Положениями.

Система управления в ДООУ обеспечивает оптимальное сочетание традиционных и современных инновационных тенденций, что позволяет эффективно организовать образовательное пространство ДООУ.

На совещаниях при руководителях ДООУ рассматриваются разнообразные вопросы по эффективности образовательного процесса.

Согласно педагогическому анализу руководителя, образовательная программа дошкольного образования ДООУ и рабочие программы педагогов выполняется в полном объеме.

Все приказы руководителя ДООУ по основной деятельности и личному составу изданы качественно.

В учреждении, имеются все необходимые локальные нормативные акты, касающихся прав и интересов участников образовательных отношений, которые своевременно обновляются и принимаются.

В организации ведется работа по предоставлению льгот согласно законодательным нормативным актам-федерального, регионального, муниципального уровней.

**Вывод:** Структура и механизм управления ДООУ определяют стабильное функционирование. Демократизация системы управления способствует

развитию инициативы участников образовательного процесса (педагогов, родителей (законных представителей), детей).

### Контингент воспитанников дошкольного образовательного учреждения

Состав воспитанников	Функционирует 1 разновозрастная группа В школу выпущено 3 дошкольников. В новом учебном году имеются вакантные места для приёма и перевода детей.
Наличие и комплектование групп согласно, лицензионного норматива	В детском саду функционирует 4 подгруппы.(на сентябрь 2019 года)
Социальный состав семей воспитанников	Полная семья-14 семей Неполная семья- нет Многодетная семья-4 семьи

Комплектование групп: функционирует 4 подгруппы (на сентябрь 2019 года)

Подгруппы, функционирующие в ДОУ	Количество детей
1-я младшая подгруппа (от 2-х лет до 3-х лет)	2
Средняя подгруппа (от 3-х до 5 лет)	12
Старшая подгруппа (от 5 лет до 6 лет)	4
Подготовительная подгруппа (от 6 лет до 7 лет)	8
Итого	26

**Вывод:** Подготовительная к школе подгруппа укомплектована полностью. В остальных подгруппах есть вакантные места. Порядок приема и отчисления детей ведется в соответствии с Порядком приема детей на обучение по образовательным программам дошкольного образования в МБДОУ Алферьевском детском саду утвержденным приказом № 22 от 31 августа 2020 года и отражается в книге движения воспитанников.

#### 1.4. Содержание образовательной деятельности и характеристика воспитательно-образовательного процесса

В МБДОУ функционирует одна разновозрастная группа общеразвивающей направленности.

*Наименование программы:* Основная образовательная программа дошкольного образования МБДОУ Алферьевского детского сада, разработанная на основе Основной образовательной программы дошкольного образования «От рождения до школы», под редакцией Н.Е. Вераксы, Т.С. Комаровой, М.А. Васильевой

Программа основана на комплексно-тематическом принципе построения образовательного процесса; предусматривает решение программных

образовательных задач в совместной деятельности взрослого и детей и самостоятельной деятельности детей не только в рамках непосредственно образовательной деятельности, но и при проведении режимных моментов в соответствии со спецификой дошкольного образования.

Программа составлена в соответствии с образовательными областями: «Физическое развитие», «Социально-коммуникативное развитие», «Познавательное развитие», «Художественно-эстетическое развитие», «Речевое развитие». Реализация каждого направления предлагает решение специфических задач во всех видах детской деятельности, имеющих место в режиме дня дошкольного учреждения: режимные моменты, игровая деятельность; специально организованные традиционные мероприятия; индивидуальная и подгрупповая работа; самостоятельная деятельность; проектная деятельность, опыты и экспериментирование.

#### **Педагогические технологии:**

- проектный метод
- здоровьесберегающие технологии
- игровые технологии
- информационно-коммуникативные технологии

В ДОУ проводятся мероприятия, направленные на повышение эффективности воспитательного процесса, совместно с социальными партнерами с учетом мероприятий по профилактике распространения новой коронавирусной инфекции

Дошкольное учреждение осуществляет преемственность с МБОУ Верхне-Талызинская ОШ-филиал Алферьевская ОШ.

Совместно со школой был разработан план мероприятий, предусматривающий тесный контакт воспитателей и учителей начальной школы, воспитанников дошкольного учреждения и учеников первого класса:

- отслеживалась адаптация выпускников детского сада
- проводилась диагностика готовности детей к школе

Воспитательно-образовательный процесс строится на основе режима дня, утвержденного заведующим, который устанавливает распорядок бодрствования и сна, приема пищи, гигиенических и оздоровительных процедур, организацию непосредственной образовательной деятельности, прогулок и самостоятельной деятельности воспитанников.

Планируя и осуществляя воспитательно-образовательный процесс, педагогический коллектив опирается на нормативные документы:

- Федеральный закон от 29.12.2012г. № 273-ФЗ «Об образовании в РФ»
- Постановление Главного государственного санитарного врача РФ от 28.09.2020г. № 28 «Об утверждении санитарных правил СП 2.4.3648-20 СанПиН 2.4.1.3049-13 «Санитарно-эпидемиологические требования к организации воспитания и обучения, отдыха и оздоровления детей и молодежи»



- Постановление Главного государственного санитарного врача РФ от 27.10.2020г. № 32 «Об утверждении санитарных правил СП 2.4.3648-20 СанПиН 2.4.1.3049-13 «Санитарно-эпидемиологические правил и норм СанПиН 2.3/2.4.3590-20 «Санитарно-эпидемиологические требования к организации общественного питания населения»
- Приказ Минобрнауки РФ от 17.10.2013г. №1155 «Об утверждении федерального государственного образовательного стандарта дошкольного образования»

Основной формой работы в возрастных группах является занимательная деятельность: дидактические игры, игровые ситуации, экспериментирование, проектная деятельность, беседы и др.

Образовательный процесс в детском саду предусматривал решение программных образовательных задач в рамках модели организации воспитательно-образовательного процесса:

Совместная деятельность детей и взрослого		Самостоятельная деятельность детей	Взаимодействие с семьей, социальными партнерами
Непосредственная образовательная деятельность	Образовательная деятельность в режимных моментах		

Взаимодействие с родителями коллектив ДОО строит на принципе сотрудничества. При этом решаются приоритетные задачи:

- Повышение педагогической культуры родителей;
- Приобщение родителей к участию в жизни детского сада;
- Изучение семьи и установление контактов с ее членами для согласования воспитательных воздействий на ребенка.

Для решения этих задач используются различные формы работы:

- Анкетирование;
- Наглядная информация;
- Выставки совместных работ;
- Групповые родительские собрания, консультации;
- Участие родителей в совместных, образовательных, творческих проектах;
- Заключение договоров с родителями вновь поступивших детей.

Образовательная деятельность осуществляется в процессе организации различных видов детской деятельности, образовательная деятельность, осуществляемой в ходе режимных моментов, самостоятельной деятельности, взаимодействия с семьями детей. Основной формой работы с детьми дошкольного возраста и ведущим видом деятельности для них является игра.

**Вывод:** План образовательной деятельности составлен в соответствии с современными дидактическими, санитарными и методическими требованиями, содержание выстроено в соответствии с ФГОС ДО. При составлении плана учтены предельно допустимые нормы учебной нагрузки.

### 1.5. Содержание и качество подготовки воспитанников

На основании Федерального государственного образовательного стандарта дошкольного образования, утвержденного Приказом Министерства образования и науки РФ от 17.10.2013 № 1155, в целях оценки эффективности педагогических действий и лежащей в основе их дальнейшего планирования проводилась оценка индивидуального развития детей.

Результаты педагогического анализа показывают преобладание детей с высокими и средними уровнями развития, что говорит об эффективности педагогического процесса в ДОУ. Хорошие результаты достигнуты благодаря использованию в работе методов, способствующих развитию самостоятельности, познавательных интересов детей, созданию проблемно-поисковых ситуаций, использованию эффективных здоровьесберегающих технологий и обогащению предметно-развивающей среды. Основная общеобразовательная программа реализуется в полном объеме.

Результаты мониторинга образовательного процесса за 2019-2020 учебный год.

Социально-коммуникативное развитие	Познавательное развитие	Речевое развитие	Художественно-эстетическое развитие	Физическое развитие
Сформирован-72%	Сформирован-75%	Сформирован-66%	Сформирован-65%	Сформирован-72%
В стадии формирования-25%	В стадии формирования-22%	В стадии формирования-32%	В стадии формирования-29%	В стадии формирования-25%
Не сформирован-3%	Не сформирован-3%	Не сформирован-2%	Не сформирован-6%	Не сформирован-3%

Анализ готовности детей к школе в 2019-2020 учебном году

№	Уровень готовности	Результат
1	Готов к началу регулярного обучения	77%
2	Условно готов к началу регулярного обучения	15%
3	Условно не готов к началу регулярного обучения	8%

4	Не готов к началу регулярного обучения	0%
---	--	----

**Вывод:** Результаты педагогического анализа показывают преобладание детей со сформированным и находящимися в стадии формирования уровнями развития, что говорит об эффективности педагогического процесса в ДОУ.

### **1.6. Качество кадрового обеспечения образовательного учреждения**

Работа с кадрами была направлена на повышение профессионализма, творческого потенциала педагогической культуры педагогов, оказание методической помощи педагогам. Составлен план прохождения аттестации, повышения квалификации педагогов, прохождения переподготовки воспитателей.

Дошкольное образовательное учреждение укомплектовано кадрами полностью. Педагоги детского сада постоянно повышают свой профессиональный уровень, посещают методические объединения, знакомятся с опытом работы своих коллег и других дошкольных учреждений, приобретают и изучают новинки периодической и методической литературы. Все это в комплексе дает хороший результат в организации педагогической деятельности и улучшении качества образования и воспитания дошкольников.

**Вывод:** Состав педагогических кадров соответствует виду детского учреждения.

### **1.7. Учебно-методическое и библиотечно-информационное обеспечение образовательного учреждения**

Воспитатели достаточно хорошо осведомлены об психофизиологических особенностях детей в группе, при организации воспитательно-образовательного процесса, подборке методических пособий, игр и игровых материалов учитывают особенности психических процессов, эмоциональной и волевой сферы ребенка.

Педагогами используются методические пособия и технологии, цели и задачи которых схожи с примерной основной общеобразовательной программой ДОУ, обеспечивающие максимальное развитие психологических возможностей и личностного потенциала дошкольников.

Предоставленные в образовательном процессе формы взаимодействия с детьми полностью соответствуют возрастным возможностям детей, учитывают детские интересы и потребности, стимулируют детей на проявление инициативности, активности и самостоятельности.

**Вывод:** Анализ соответствия оборудования ООП ДО показал, что создаются условия для возможности организации совместной деятельности педагогов и воспитанников.

Учебно-методическое обеспечение соответствует ООП ДО, ФГОС ДО, условиям реализации ООП ДО.

### 1.8. Материально-техническая база образовательного учреждения

Сведения о наличии зданий и помещений для организации образовательной деятельности их назначение, площадь	Детский сад, нежилое здание общей площадью 130,00 кв.метров Этажность-2 Здание светлое, имеется отопление, вода, канализация, сантехническое оборудование в удовлетворительном состоянии.
Количество групповых, спален, дополнительных помещений	Групповое помещение-1 Спальни-1 Пищеблок-1 Прачечная-1 Учебный класс-1
Наличие современной информационно-технической базы (локальные сети, выход в Интернет, электронная почта)	Компьютер-1 Ноутбук-2 Принтер-2 Интернет-1 Электронная почта-1 Музыкальный центр-1 Телефон-1 Информационное обеспечение ДОУ включает: В ДОУ подключен интернет, электронная почта: <a href="mailto:alfdsad@mail.ru">alfdsad@mail.ru</a> работает сайт ДО Информация на сайте постоянно обновляется
Сведения о медико-социальном обеспечении	Медицинское обслуживание обеспечивается медсестрой из ФАПА и врачом педиатром, закрепленным за детским садом от Сеченовской ЦРБ. Особое внимание уделяется контролю за качеством и срокам реализации поставляемых продуктов: наличие сертификатов, соблюдение товарного качества, условий хранения. Организация питьевого режима соответствует требованиям СанПиН. В ежедневный рацион детей включаются овощи, рыба, мясо, молочные продукты, фрукты. Меню обеспечивает: -сбалансированное детское питание;

	<p>-удовлетворенность суточной потребности детей в белках, жирах и углеводах;</p> <p>Контроль за организацией питания осуществляется ежедневно бракеражной комиссией.</p>
Групповое помещение	<p>Групповая комната включает игровую, познавательную, обеденную зону. При создании предметно-развивающей среды воспитатели учитывают возрастные, индивидуальные особенности детей своей подгруппы. Группа постепенно пополняется современным игровым оборудованием, современными информационными стендами.</p> <p>В ДОУ не только уютно, красиво, удобно и комфортно детям, но и созданная развивающая среда открывает нашим воспитанникам весь спектр возможностей, направляет усилия детей на эффективное использование отдельных ее элементов.</p>
Динамика изменений материально-технического состояния образовательного учреждения	<ul style="list-style-type: none"> <li>-проведен косметический ремонт групповой</li> <li>-произведена замена оконного блока</li> <li>-частично заменена мебель</li> </ul>
Состояние использования материально-технической базы	<p>МБДОУ размещено среди частного сектора, имеет самостоятельный земельный участок, территория которого ограждена забором и вдоль него-зеленые насаждения.</p> <p>Выделены зоны: физкультурно-спортивного отдыха, оборудована спортивным оборудованием.</p> <p>Спортивно-игровая площадка имеет травяной покров.</p> <p>Для защиты детей от солнца и осадков оборудована веранда.</p> <p>Вход в здание оборудован тамбуром.</p> <p>Раздевалка оснащена шкафчиками для одежды и обуви детей.</p> <p>Групповая включает: рабочую зону с размещенными учебными столами</p>

	<p>для воспитанников, зону для игр и возможной активной деятельности. Спальня оборудована кроватями. Туалетная зона делится на умывальную и зону санузлов. В умывальной зоне расположены раковины для детей и шкафчики для индивидуальных полотенец, зоны санузлов разделена перегородкой для мальчиков и девочек.</p>
<p>Соблюдение в ДОУ мер противопожарной и антитеррористической безопасности</p>	<p>Основным нормативно-правовым актом, содержащим положение об обеспечении безопасности участников образовательного процесса, является закон РФ «Об образовании», который в пп.3 ч.3 ст.32 устанавливает ответственность образовательного учреждения за жизнь и здоровье воспитанников и работников учреждения во время образовательного процесса. Основными направлениями деятельности детского сада по обеспечению Соблюдение в ДОУ мер противопожарной и антитеррористической безопасности в детском саду являются:</p> <ul style="list-style-type: none"> <li>• пожарная безопасность;</li> <li>• антитеррористическая безопасность;</li> <li>• обеспечение выполнения санитарно-гигиенических требований;</li> <li>• охрана труда.</li> </ul> <p>МБДОУ Алферьевский детский сад в полном объёме обеспечен средствами пожаротушения, соблюдаются требования к содержанию эвакуационных выходов.</p> <p>Главной целью по охране труда в детском саду является создание и обеспечение здоровых и безопасных условий труда, сохранение жизни и здоровья воспитанников и сотрудников в процессе труда,</p>

	воспитания и организованного отдыха, создание оптимального режима труда обучения и организованного отдыха.
--	--

**Вывод:** Анализ соответствия материально-технического обеспечения реализации ООП ДО требований, предъявляемым к участку, зданию, помещению показал, что для реализации ООП ДО в группе представлено просторное, светлое помещение, в котором обеспечивается оптимальная температура воздуха, канализация и водоснабжение. Помещение оснащено необходимой мебелью, подобранной в соответствии с возрастными и индивидуальными особенностями воспитанников.

### **1.9. Функционирование внутренней системы оценки качества образования образовательного учреждения**

Целью системы оценки качества образования является установление соответствия качества дошкольного образования в ДОУ федеральному государственному образовательному стандарту дошкольного образования. Реализация внутренней системы оценки качества образования осуществляется в ДОУ на основе внутреннего контроля и мониторинга.

Внутренний контроль осуществляется в виде плановых или оперативных проверок и мониторинга. Контроль в виде плановых проверок осуществляется в соответствии с утвержденным годовым планом, оперативным контролем на месяц, который доводится до всех членов педагогического коллектива.

Результаты внутреннего контроля оформляются в виде справок, отчетов.

Информация о результатах контроля доводится до работников ДОУ в течение 7 дней с момента завершения проверки. По итогам контроля в зависимости от его формы, целей и задач, а также с учетом реального положения дел проводятся заседания педагогического совета.

При проведении внутренней оценке качества образования изучается степень удовлетворенности родителей качеством образования в ДОУ на основании анкетирования родителей, опроса.

С целью информирования родителей об организации образовательной деятельности в ДОУ оформлены информационные стенды, информационные уголки для родителей.

**Вывод:** Система внутренней оценки качества образования функционирует в соответствии с требованиями действующего законодательства.

Таким образом, на основе самообследования деятельности ДОУ, представленной в аналитической части отчета, можно сделать вывод, что в ДОУ создана развивающая образовательная среда, представляющая собой систему условий социализации и индивидуализации воспитанников нашего детского сада.

### **1.10. Выводы по итогам самообследования образовательного учреждения**

- Организация педагогического процесса отмечается гибкостью, ориентированностью на возрастные и индивидуальные особенности

- детей, что позволяет осуществить личностно-ориентированный подход к детям.
- Содержание образовательно-воспитательной работы соответствует требованиям социального заказа (родителей), обеспечивает обогащенное развитие детей за счет использования базовой программы;
- Создан благоприятный социально-психологический климат в коллективе, отношения между администрацией и коллективом строятся на основе сотрудничества и взаимопомощи;
- Материально-техническая база, соответствует санитарно-гигиеническим требованиям;
- Запланированная воспитательно-образовательная работа на 2019-2020 учебный год выполнена в полном объеме.

### 1.11. Цели и задачи, направления развития учреждения

По итогам работы ДОУ за 2019-2020 учебный год определены следующие приоритетные направления деятельности на 2020-2021 учебный год:

- Приведение материально-технической базы детского сада в соответствие с ФГОС ДО
- Повышение уровня педагогического просвещения родителей (законных представителей)
- Формирование компетентной личности дошкольника в вопросах физического развития и здоровья сбережения
- Формирование у воспитанников предпосылок к учебной деятельности
- Активное включение родителей (законных представителей) в образовательный процесс.

Заведующий \_\_\_\_\_ /М.С.Шагалова/

## 2. Показатели деятельности Муниципального бюджетного дошкольного образовательного учреждения Алферьевского детского сада за 2019-2020 учебный год

№ п/п	Показатели	Единица измерения
<b>1. Образовательная деятельность</b>		
1.1	Общая численность воспитанников, осваивающих образовательную программу дошкольного образования, в том числе:	26 человек
1.1.1	В режиме полного дня (10,5 часов)	26 человек
1.1.2	В режиме кратковременного пребывания (3 - 5 часов)	0 человек
1.1.3	В семейной дошкольной группе	0 человек



1.1.4	В форме семейного образования с психолого-педагогическим сопровождением на базе дошкольной образовательной организации	0 человек
1.2	Общая численность воспитанников в возрасте до 3 лет	2 человека
1.3	Общая численность воспитанников в возрасте от 3 до 8 лет	24 человека
1.4	Численность/удельный вес численности воспитанников в общей численности воспитанников, получающих услуги присмотра и ухода:	26 человек
1.4.1	В режиме полного дня (10,5 часов)	26 человек 100%
1.4.2	В режиме продленного дня (12 - 14 часов)	0 человек
1.4.3	В режиме круглосуточного пребывания	0 человек
1.5	Численность/удельный вес численности воспитанников с ограниченными возможностями здоровья в общей численности воспитанников, получающих услуги:	0 человек
1.5.1	По коррекции недостатков в физическом и (или) психическом развитии	0 человек
1.5.2	По освоению образовательной программы дошкольного образования	0 человек
1.5.3	По присмотру и уходу	0 человек
1.6	Средний показатель пропущенных дней при посещении дошкольной образовательной организации по болезни на одного воспитанника	13 в год
1.7	Общая численность педагогических работников, в том числе:	2 человека 100%
1.7.1	Численность/удельный вес численности педагогических работников, имеющих высшее образование	2 человека 100%
1.7.2	Численность/удельный вес численности педагогических работников, имеющих высшее образование педагогической направленности (профиля)	2 человека 100%
1.7.3	Численность/удельный вес численности педагогических работников, имеющих среднее профессиональное образование	0 человек
1.7.4	Численность/удельный вес численности педагогических работников, имеющих среднее профессиональное образование педагогической направленности (профиля)	0 человек
1.8	Численность/удельный вес численности педагогических работников, которым по результатам аттестации	1 человек

	присвоена квалификационная категория, в общей численности педагогических работников, в том числе:	50%
1.8.1	Высшая	0 человек
1.8.2	Первая	1 человек 50%
1.9	Численность/удельный вес численности педагогических работников в общей численности педагогических работников, педагогический стаж работы которых составляет:	2 человека 100%
1.9.1	До 5 лет	0 человек
1.9.2	Свыше 30 лет	1/50%
1.10	Численность/удельный вес численности педагогических работников в общей численности педагогических работников в возрасте до 30 лет	0 человек
1.11	Численность/удельный вес численности педагогических работников в общей численности педагогических работников в возрасте от 55 лет	1 человек 50%
1.12	Численность/удельный вес численности педагогических и административно-хозяйственных работников, прошедших за последние 5 лет повышение квалификации/профессиональную переподготовку по профилю педагогической деятельности или иной осуществляемой в образовательной организации деятельности, в общей численности педагогических и административно-хозяйственных работников	2 человека 100%
1.13	Численность/удельный вес численности педагогических и административно-хозяйственных работников, прошедших повышение квалификации по применению в образовательном процессе федеральных государственных образовательных стандартов в общей численности педагогических и административно-хозяйственных работников	2 человека 100%
1.14	Соотношение "педагогический работник/воспитанник" в дошкольной образовательной организации	1/12
1.15	Наличие в образовательной организации следующих педагогических работников:	
1.15.1	Музыкального руководителя	да
1.15.2	Инструктора по физической культуре	нет
1.15.3	Учителя-логопеда	нет
1.15.4	Логопеда	нет

1.15.5	Учителя-дефектолога	нет
1.15.6	Педагога-психолога	нет
2.	Инфраструктура	нет
2.1	Общая площадь помещений, в которых осуществляется образовательная деятельность, в расчете на одного воспитанника	13,10 кв. м
2.2	Площадь помещений для организации дополнительных видов деятельности воспитанников	37,12 кв. м
2.3	Наличие физкультурного зала	нет
2.4	Наличие музыкального зала	нет
2.5	Наличие прогулочных площадок, обеспечивающих физическую активность и разнообразную игровую деятельность воспитанников на прогулке	да